



n°30 - *DECEMBRE 2000*

# *La grappe d'Autan*

## SOMMAIRE

**EDITO**

**DOSSIER**

**BILAN DES VENDANGES 2000**

**BILAN CLIMATIQUE :  
DES STRESS HYDRIQUES  
CARACTÉRISTIQUES**

..... page 2

**MATURATION POLYPHÉNOLIQUE :  
BELLE MAIS TARDIVE**

..... page 3

**VOS RENDEZ-VOUS**

..... page 4

L'année 2000 s'achève avec un millésime de grande qualité dans l'ensemble de nos vignobles.

La préservation de la typicité de nos vins et de nos cépages sera le garant de l'avenir, et notre force dans la conjoncture qui s'annonce.

L'action de la Station Régionale ITV Midi-Pyrénées s'inscrit dans cette même démarche de qualité. Nous en avons pour preuve la participation sans cesse croissante aux manifestations techniques que nous organisons.

Notre dernière journée "Maîtrise de l'élevage du vin" à Fronton, a réuni plus de 110 participants sur un sujet malgré tout très pointu et ciblé. La qualité des intervenants et des débats ont une nouvelle fois montré l'intérêt des actions de communication concertée avec nos partenaires techniques des Chambres d'Agriculture.

Le prochain voyage d'études en Hongrie, du 22 au 27 janvier prochain, affiche complet en terme de participation, malgré une contribution financière individuelle non négligeable. Preuve évidente de l'intérêt manifesté par la profession.

**Bonnes fêtes de fin d'année  
à chacun d'entre-vous.**

**J.François Roussillon,**  
Président de la Station Régionale

**Brèves... Brèves...****Rencontre recherche / entreprises**

Une centaine de personnes a participé à la journée "Rencontre recherche/entreprises", organisée par le Conseil Régional le 7 décembre dernier à Cahors. Cet événement avait pour but de permettre aux petites entreprises du Lot, de s'adresser, d'interroger et de discuter directement avec les structures de recherche (laboratoires, universités, instituts,...). L'une des tables rondes a eu pour thème "typicité et traçabilité de l'AOC Cahors". La recherche était représentée par le GIS, le Centre de Viticulture et d'Oenologie, l'ITV et la Ferme expérimentale d'Anglars ; les entreprises par des caves particulières, la coopérative et le Syndicat AOC Cahors.

Partant du constat que la typicité est liée au terroir et le terroir au sol, la nécessité d'approfondir la connaissance actuelle sur les sols et les sous-sols a été soulignée à plusieurs reprises au cours de la discussion. Il faut aujourd'hui définir des indicateurs permettant de mesurer la vie des sols. Une autre préoccupation des producteurs est la traçabilité. C'est une démarche devenue indispensable car de plus en plus sollicitée par le consommateur. Ce n'est pas qu'une action administrative, elle permet une protection juridique du viticulteur en cas de litiges avec un client, et fait partie intégrante de la valorisation de la qualité du produit. D'autres sujets ont été également abordés, comme la différence entre la lutte raisonnée et intégrée, la nécessité ou non du levirage et l'élevage en barrique.

Contact :

Charlotte Mandroux ou

Jean-Luc Favarel

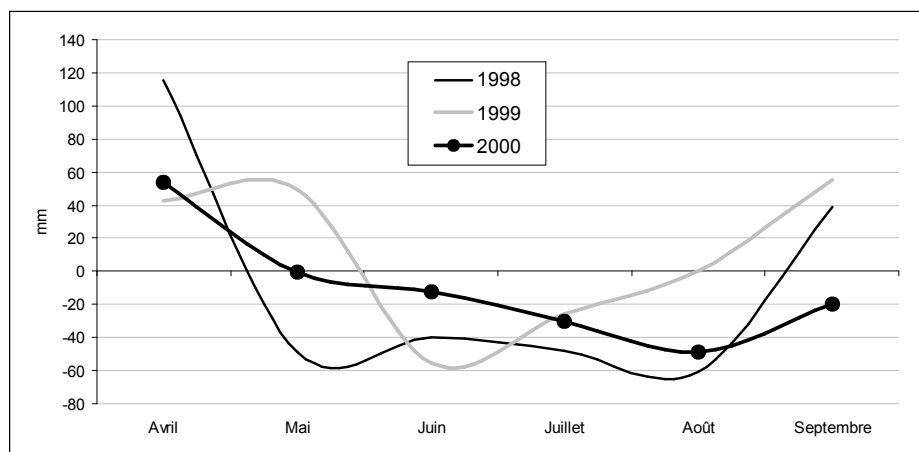
ITV M.Pyrénées 05.63.41.01.54.

**BILAN DES VENDANGES 2000****BILAN CLIMATIQUE : DES STRESS HYDRIQUES CARACTERISTIQUES**

Nous ne reviendrons pas ici sur les conditions climatiques du début de campagne (voir Grappe d'Autan n°29). Mais comme nous l'annoncions en août, la période de maturation a été marquée en 2000 par une faible pluviométrie, notamment en septembre. Ce mois a enregistré en moyenne sur la région un total de 35 mm de pluie, soit un déficit de 35 % par rapport aux médianes historiques.

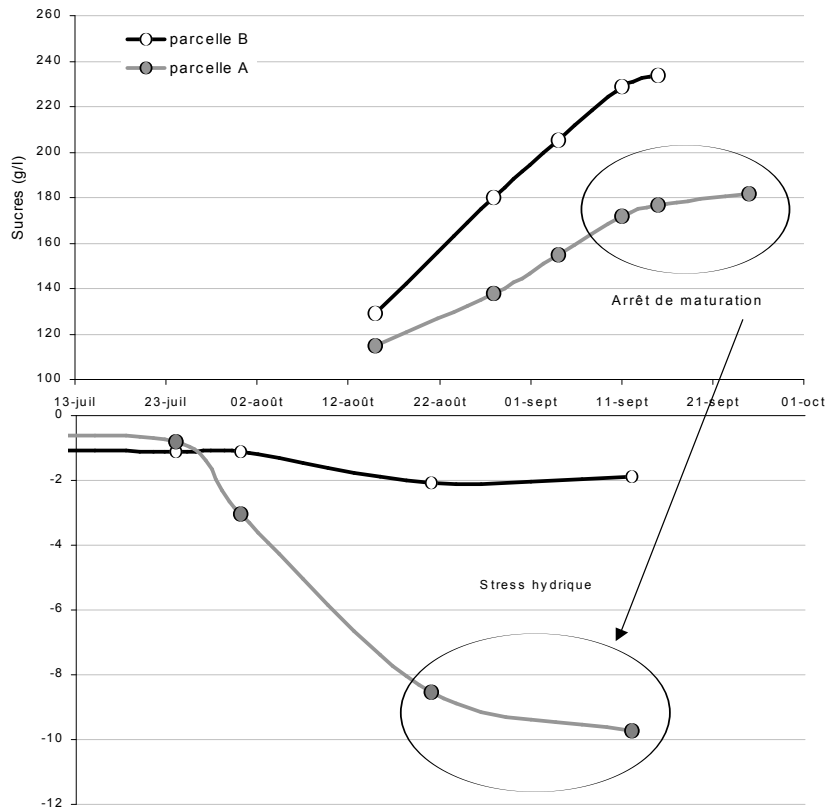
Ces baisses de pluviométrie ont joué un rôle considérable sur l'alimentation en eau de la vigne. Il est ainsi possible de modéliser le bilan hydrique théorique de la vigne, d'avril à septembre, en faisant la différence entre l'évapotranspiration réelle de la plante (ETR) et la quantité de pluie. La valeur obtenue permet d'approcher le niveau de stress hydrique subi par la plante. Négatif, il indique que la vigne n'a plus à sa disposition que l'eau stockée dans le sol. En fonction de la réserve hydrique de ce sol, le stress est plus ou moins important.

Le graphe n°1 compare les bilans hydriques théoriques moyens de nos vignobles au cours des trois derniers millésimes. Si l'on s'intéresse aux seuls mois d'août et septembre, l'année 2000 se différencie par un bilan largement négatif, contrairement notamment à 1999.



Graphe n°1 : Bilan hydrique théorique moyen sur Midi-Pyrénées (pluie - ETP x 0.6) - Essais ITV Midi-Pyrénées 2000

Cette contrainte hydrique a bien évidemment favorisé l'accumulation des sucres (cf. bilan analytique). Cependant, sur certains secteurs, la très faible disponibilité en eau du sol a entraîné des stress importants bloquant la maturation. Cela a notamment été vérifié sur certaines parcelles du plateau cordais à Gaillac. Le graphe n°2 compare l'état hydrique de la vigne (potentiel de base) tout au long de la campagne sur 2 parcelles du gaillacois. Il met en évidence le niveau de stress très élevé subi par la parcelle A. Ce stress se matérialise dès la mi-septembre par un ralentissement (et arrêt) de l'accumulation en sucres des baies.



Graphique n°2 : Visualisation de l'effet du stress hydrique sur l'accumulation des sucres - Parcelles expérimentales ITV - Essais ITV Midi-Pyrénées 2000

## MATURATION POLYPHENOLIQUE : BELLE MAIS TARDIVE

Les dynamiques d'accumulation des composés polyphénoliques dans les baies de raisins, observées début septembre (Grappe d'Autan n°29), se sont poursuivies jusqu'à la récolte, en raison des conditions climatiques et sanitaires convenables sur l'ensemble de la région. Cette situation a été particulièrement favorable aux zones et aux cépages tardifs (Fer Servadou, Tannat). Le graphique n°3 illustre l'évolution moyenne des anthocyanes sur le cépage Duras pour les derniers millésimes.

Nous constatons qu'elle suit une courbe croissante pour l'année 2000, sans atteindre de palier ou décroître comme observé en 1999 ou 1998. Cela indique que l'optimum de maturité polyphénolique n'a pas été atteint, dans la mesure où la bibliographie s'accorde à dire que cet optimum se situe après une légère dégradation de la teneur en anthocyanes (références service Vigne CA33).

Dans le cas particulier de l'année 2000, forte accumulation des sucres, nombre de parcelles ont été récoltées avant la maturité polyphénolique optimale. L'attendre aurait généré le risque de produire des vins trop alcoolés, aux arômes trop lourds. Toutefois, cet état a été atteint sur certaines parcelles de notre réseau expérimental, pour les cépages Tannat et Fer Servadou. Dans les conditions pratiques de nos mini-vinifications, nous observons une extraction de 20 % supérieure par rapport au millésime passé, confirmant ainsi l'intérêt de cette maturité polyphénolique optimale.

## Brèves... Brèves...

### Quelques changements dans l'équipe de Midi-Pyrénées

**LAURE CAYLA**, qui travaillait sur les méthodes analytiques, en collaboration avec le Laboratoire Pharmacophores Redox de François Nepveu à Toulouse, quitte l'Unité de Gaillac pour celle de Vidauban (Var). Elle travaillera désormais sur les techniques d'élaboration des rosés.

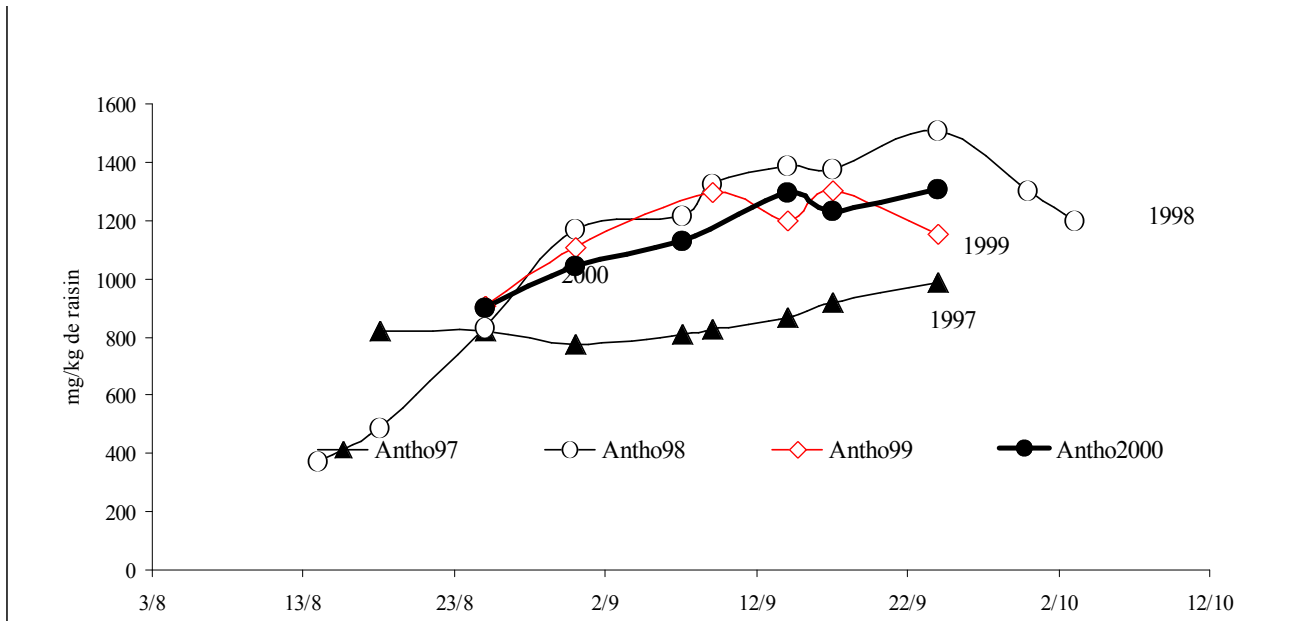
**ROMAIN RENARD**, qui était détaché dans le Gers, prendra en charge cette collaboration avec la recherche fondamentale. Il prendra ses nouvelles fonctions mi-janvier et sera basé au Centre de Viticulture et d'Oenologie (ENSAT - Toulouse).

### NOUVEAU CAHIER TECHNIQUE

Le prochain "En savoir plus sur..." traitera du **matériel de réception de la vendange**. Il sera disponible auprès de votre conseiller viticole à partir du 20 décembre prochain. Ce document présente des exemples d'agencement de chaîne de réception, différents types d'appareils disponibles sur le marché et les points importants dans le réglage des matériels.

#### Contact :

Ch. Mandroux ITV MP  
05.63.41.01.54.



Graph n°3 : Evolution comparative de la teneur en anthocyanes sur l'ensemble des parcelles de cépages Duras pour les 4 derniers millésimes - Réseau expérimental ITV - Essais ITV MP 2000

Si l'observation du graphe n°3 montre, quantitativement, des teneurs en anthocyanes similaires, les vinifications réalisées sur nos parcelles expérimentales donnent des vins qualitativement très différents (le même constat est fait sur l'ensemble des cépages Midi-Pyrénéens). Ainsi pour 2000, les tanins sont plus soyeux, plus enrobés, mieux structurés quand 1999. Nous atteignons ainsi la limite de la méthode d'estimation du potentiel polyphénolique car, outre l'approche quantitative, nous avons aussi besoin de l'approche qualitative. Or la méthode actuelle ne le permet pas.

Cet axe de travail constituera les recherches des années futures.

*Nous tenons à remercier vivement tous les producteurs qui ont collaboré à ce travail, en mettant à notre disposition leurs parcelles.*

**Contact : Romain Renard**  
ITV Midi-Pyrénées 05.63.41.01.54.

#### VOS RENDEZ-VOUS

## VOYAGE D'ETUDE EN HONGRIE 22 - 27 JANVIER 2001

L'organisation a été effectuée par Charlotte Mandroux et Liliane Fonvieille lors d'une visite dans le pays en novembre dernier.

## JOURNEE TECHNIQUE REGIONALE

22 FEVRIER 2001 - ENSAT (Toulouse)

**Matériel végétal et techniques viticoles :  
présentation des résultats de travaux expérimentaux**

**Une autre journée prévue le 29 mars 2001 abordera  
les techniques œnologiques.**



la grappe d'autan

Bulletin bimestriel  
de la Station régionale  
Midi-pyrénées du Centre  
Technique Interprofessionnel  
de la Vigne et du Vin  
(ITV France)  
52, place Jean Moulin - BP73  
81603 GAILLAC Cedex  
Tél. 05 63 41 01 54  
Fax 05 63 41 01 88

Directeur de la publication  
Jean-François Roussillon

Rédacteur en chef  
Jean-Luc Favarel

Secrétaire de Rédaction  
Liliane Fonvieille

Comité de rédaction  
Brigitte Barthélémy  
Laure Cayla  
François Davaux  
Charlotte Mandroux  
Romain Renard  
Eric Serrano