



n°24 - AOUT 1999

# la grappe d'autan

## SOMMAIRE

### EDITO

### DOSSIER

#### UN MILLÉSIME DE TOUS LES EXTREMES

..... page 2

#### BILAN SANITAIRE : UNE CAMPAGNE MARQUÉE PAR LE MILDIOU

..... page 5

#### POINT SUR L'ÉVOLUTION DES POLYPHÉNOLS : VERS UN MILLÉSIME COLORÉ

..... page 6

### VOS RENDEZ-VOUS

..... page 4

**L**oin des yeux, loin du coeur.... loin des affaires, loin des soucis, pourrait-on croire !

Mais en fait, non !

Heureux êtes-vous, techniciens et oenologues vouant toute votre énergie et votre motivation, à la recherche, à l'expérimentation, pour élaborer ce nectar de la vigne.

Heureux sommes-nous, professionnels, d'avoir perçu à travers les moments difficiles que vient de vivre ITV France, comment des hommes et des femmes responsables réagissent et se mobilisent pour sauvegarder un outil performant.

Heureux sommes-nous, professionnels, de partager le même intérêt communautaire, pour le développement de toute la filière, aux antipodes de l'individualisme et du chacun pour soi. Et, c'est là qu'apparaît la force d'ITV France : la cohésion entre le personnel et ses responsables professionnels.

L'avenir est là. Le Conseil d'Administration vient de le confier à Jean-Marie Bidault, nommé Directeur Général d'ITV France.

Et pour Midi-Pyrénées, les projets ne manquent pas :

- nouvelle implantation géographique
- réflexion sur le XIIème Plan
- amélioration du partenariat régional avec les Chambres d'Agriculture

Bonnes vendanges à

**J.François Roussillon,**  
Président de la Station Régionale

**Brèves... Brèves...****Une BIBLIOTHEQUE accessible à TOUS**

Depuis 1996, la Station Régionale ITV Midi-Pyrénées référence, sous forme de base de données ACCESS, des livres, comptes-rendus expérimentaux, rapports et articles.

Aujourd'hui, la bibliothèque comprend plus de 1500 références nationales et régionales, que nous mettons à votre disposition. La plupart des documents sont localisés à la Station et peuvent être consultés sur place ou empruntés.

Contact : Charlotte Mandroux -  
ITV Midi-Pyrénées  
05.63.41.01.54.

**Le Guide des Bonnes Pratiques de l'Hygiène est paru**

Le Journal Officiel a publié le "Guide des bonnes pratiques de l'hygiène dans la filière vin". Ce document de 126 pages est disponible auprès des Editions du Journal Officiel pour la somme de 36 F (+ 15 F de port). Réalisé par les professionnels de la filière sous l'égide de l'ONIVINS, il est un outil d'aide à l'application de la directive "hygiène" de mai 1997 par le système HACCP.

Contact : Editions du Journal Officiel - 01.45.79.17.84.

**UN MILLESIME DE TOUS LES EXTREMES**

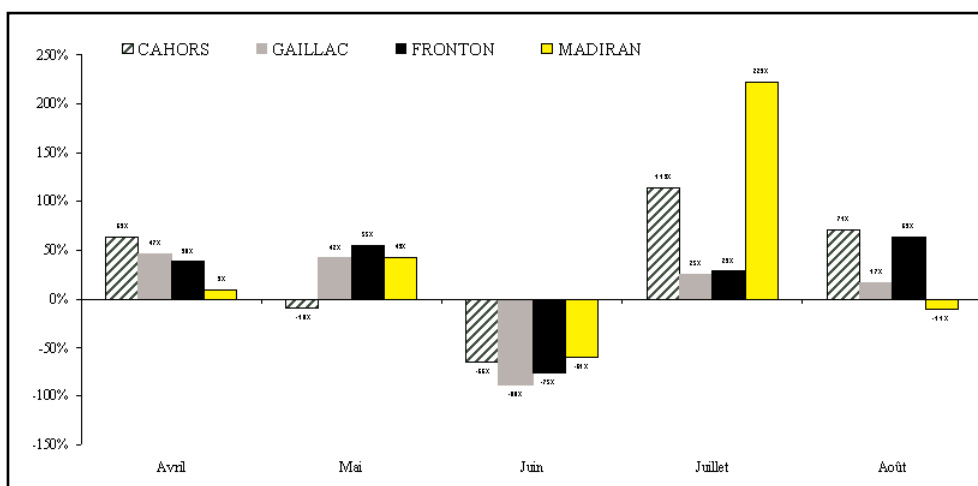
Comme chaque année, à cette période pré-vendange, un premier bilan climatique sur le millésime 99 est réalisé. Grâce à l'accumulation de données historiques sur chacun de nos vignobles, l'année 99 peut être située en comparaison à des valeurs médianes sur une période de 20 ans.

Ces informations climatiques permettent d'ores et déjà de caractériser le millésime comme une année des extrêmes, avec une grande variabilité inter-mensuelle, mais aussi entre les secteurs de notre région.

**QUAND LA PLUIE FAIT DES SIENNES....**

La période végétative a été marquée par des pluviométries mensuelles importantes à très importantes, d'avril à août, excepté le mois de juin qui enregistre un déficit hydrique d'en moyenne 70 %. Les autres mois ont connu en fréquence et surtout en quantité, une pluviométrie bien plus importante que la moyenne. Le cumul des pluies d'avril à août montre ainsi un surplus par rapport à la moyenne historique de 70 mm, soit au total une augmentation de 28 % des quantités d'eau. Mais, derrière ces chiffres, se cache une certaine disparité entre les vignobles Midi-Pyrénéens.

Ainsi, si Gaillac n'a connu qu'une faible augmentation de son régime hydrique en 1999 (+ 8 %), les vignobles de Cahors et Madiran enregistrent pour leur part une progression de 35 à 40 % sur l'ensemble de la campagne végétative, avec un pic important au mois de juillet.



Graph n°1 : Ecarts des pluviométries (en %) du millésime 99, par rapport aux médianes sur 20 ans - Essais Station Régionale ITV Midi-Pyrénées

Ces caractéristiques pluviométriques ont eu plusieurs conséquences sur le végétal :

\*une coulure plus importante qu'à l'accoutumée due principalement à un déficit photosynthétique durant la période pré-floraison (20 jours de pluie au mois d'avril, et une insolation déficitaire de 20 % au mois de

mai par rapport aux mois de juin, a favorisé une croissance active des rameaux, entraînant ainsi un afflux insuffisant de sucres vers les fleurs et les grappes

\*une pression mildiou précoce, marquée par son intensité au mois de mai et juillet (voir bilan sanitaire)

\*des dégâts importants à très importants des orages de grêle sur certains secteurs de nos appellations, début juillet et en août

\*une croissance végétative régulière jusqu'à la fin août, période marquant l'arrêt de croissance sur la majorité des vignobles. Début septembre, certaines parcelles présentent cependant encore de nouvelles pousses. Ces alternances de pluies et de beau temps en juillet et en août, ont ainsi ralenti le cycle végétatif de la vigne. En juin, le millésime enregistrait une avance de 10 jours par rapport à une année normale. Toutefois, les contrôles des stades phénologiques fin véraison et les premières analyses de maturité montrent un tassement évident de cette avance

## UN MOIS D'AOUT PROPICE A LA MATURATION

Si la présentation brute des statistiques pluviométriques ne suscite pas un enthousiasme sans retenue quant à la qualité du millésime, une lecture plus fine des chiffres du mois d'août et de ce début septembre, laisse entrevoir un bilan climatique favorable à la maturation des raisins.

En effet, sur la majorité des appellations de notre région, les pluies du mois d'août (importantes par rapport aux moyennes saisonnières) se sont concentrées entre le 1er et le 10 du mois. Depuis, un temps sec s'est installé sur la région, favorisant une véraison complète rapide (15 - 20 jours) et relativement homogène.

Outre l'absence de pluie, la deuxième quinzaine d'août et ce début septembre sont marqués par des températures (mini et maxi) élevées par rapport aux données moyennes (voir graphe n°2). Elles ont ainsi favorisé une migration rapide des sucres vers le raisin, laissant présager d'un millésime à bon potentiel alcoolique.

## AMPLITUDES THERMIQUES : BILAN MITIGE SELON LES VIGNOBLES

Les amplitudes thermiques diurnes et nocturnes enregistrées en août, montrent une grande disparité entre les vignobles (voir graphe n°2). Si sur les vignobles de Cahors et Gaillac le bilan des températures indique un millésime proche de la moyenne (écart < à 5 %), deux extrêmes se présentent à Fronton et Madiran, où ces écarts sont très différents. A Madiran, les différences ont été relativement faibles au mois d'août (moyenne de 9°3). En revanche, à Fronton, elles ont été très importantes (16°5), portant le bilan des amplitudes thermiques à + 24 % par rapport à la moyenne historique.

## Brèves... Brèves...

### En savoir plus sur... l'hygiène en vinification

Un cahier technique sur l'hygiène en vinification est à votre disposition. Il présente les règles à respecter, les opérations à effectuer, et les moyens de parvenir à un état d'hygiène des chais satisfaisant.

Contact : Charlotte Mandroux -  
ITV Midi-Pyrénées  
05.63.41.01.54.

**Richard Rottiers**, étudiant à l'ISARA, vient d'achever son stage de fin d'études à l'ITV Midi-Pyrénées sur "l'analyse bioclimatique des vignobles de Midi-Pyrénées" et son application à l'optimisation des réseaux d'observation, dans le cadre de la lutte raisonnée contre le mildiou.

Contact : Eric Serrano  
05.63.41.01.54.

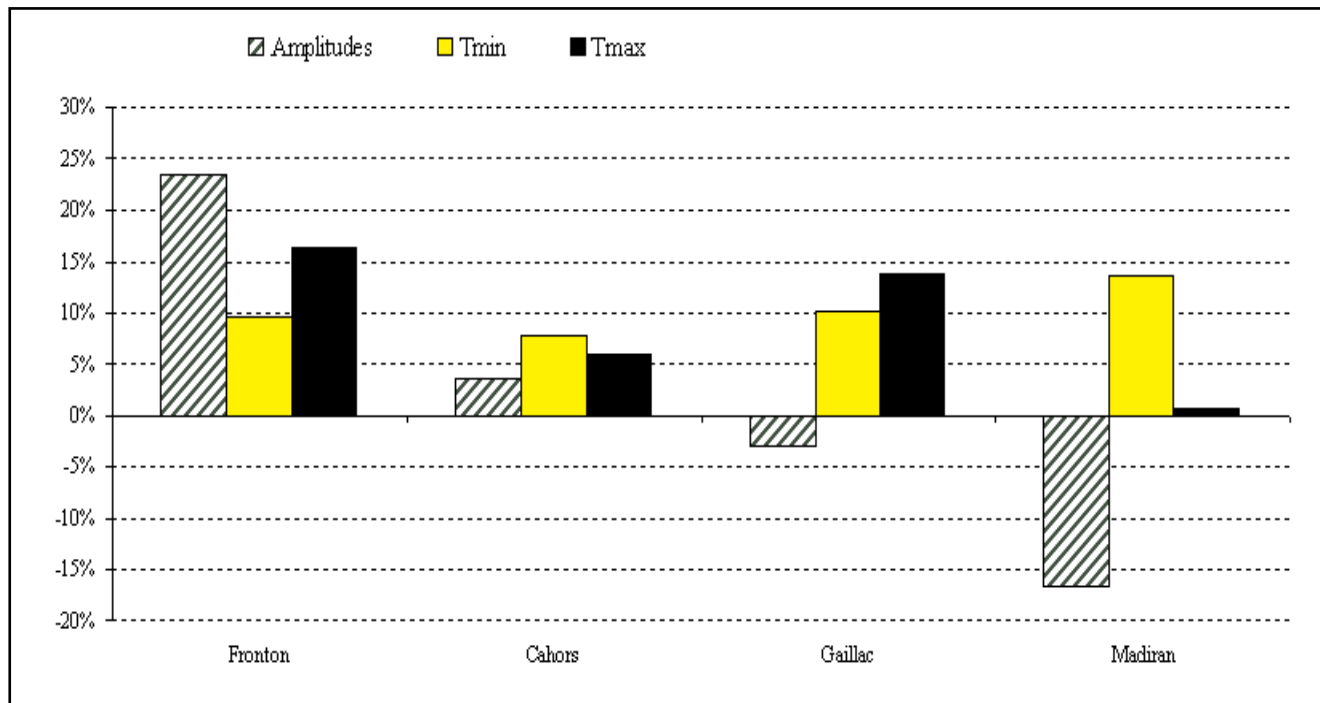
### Conférences SITEVI

Lors du prochain SITEVI, une conférence sur le thème de "l'amélioration des conditions d'extraction et de pressurage" sera animée par JL. Favarel. Laure Cayla, pour sa part, traitera de "la connaissance de la maturité polyphénolique des raisins rouges dans le Sud-Ouest".

Contact : Station Régionale ITV  
05.63.41.01.54.

Ces chiffres semblent présager un millésime relativement coloré sur le frontonnais, la thermo période influant considérablement l'accumulation des anthocyanes. A Madiran, et sur les autres secteurs plus tardifs, il est difficile de se prononcer dès aujourd'hui, le mois de septembre étant prépondérant pour réaliser un tel bilan qualitatif.

Les premiers résultats des contrôles de maturité polyphénolique (voir point sur l'évolution des polyphénols), permettent de confirmer et de mieux cerner les tendances de ce millésime.



Graphie n°2 : Ecart des températures et amplitudes (en %) du mois d'août 99, par rapport aux moyennes sur 20 ans  
Essais Station Régionale ITV Midi-Pyrénées

Contacts : E. Serrano - R. Rottiers (stagiaire)  
Station Régionale ITV M.Pyrénées - 05.63.41.01.54.

#### VOS RENDEZ-VOUS

### JOURNEE TECHNIQUE REGIONALE JEUDI 4 NOVEMBRE 1999 - 8 H 30 - ENSAT - TOULOUSE "Les relations sol-plante"

Contact : Charlotte Mandroux - Station Régionale ITV Midi-Pyrénées -  
05.63.41.01.54.

### SITEVI DU 16 AU 18 NOVEMBRE 1999 - MONTPELLIER

Contact : Service Communication - 01.49.68.52.42/51.81

### EUROVITI 99 - COLLOQUE VITICOLE & OENOLOGIQUE LES 16 - 17 - 18 NOVEMBRE 1999 - MONTPELLIER

Contact : Secrétariat d'EUROVITI - 04.99.23.33.00.



la grappe d'autan

Bulletin bimestriel  
de la Station Régionale  
Midi-Pyrénées du Centre  
Technique Interprofessionnel  
de la Vigne et du Vin  
(ITV France)

52, place Jean Moulin - BP 73  
81603 GAILLAC Cedex  
Tél. 05 63 41 01 54  
Fax 05 63 41 01 88

Directeur de la publication  
Jean-François Roussillon

Rédacteur en chef  
Jean-Luc Favarel

secrétaire de rédaction  
Liliane Fonvieille

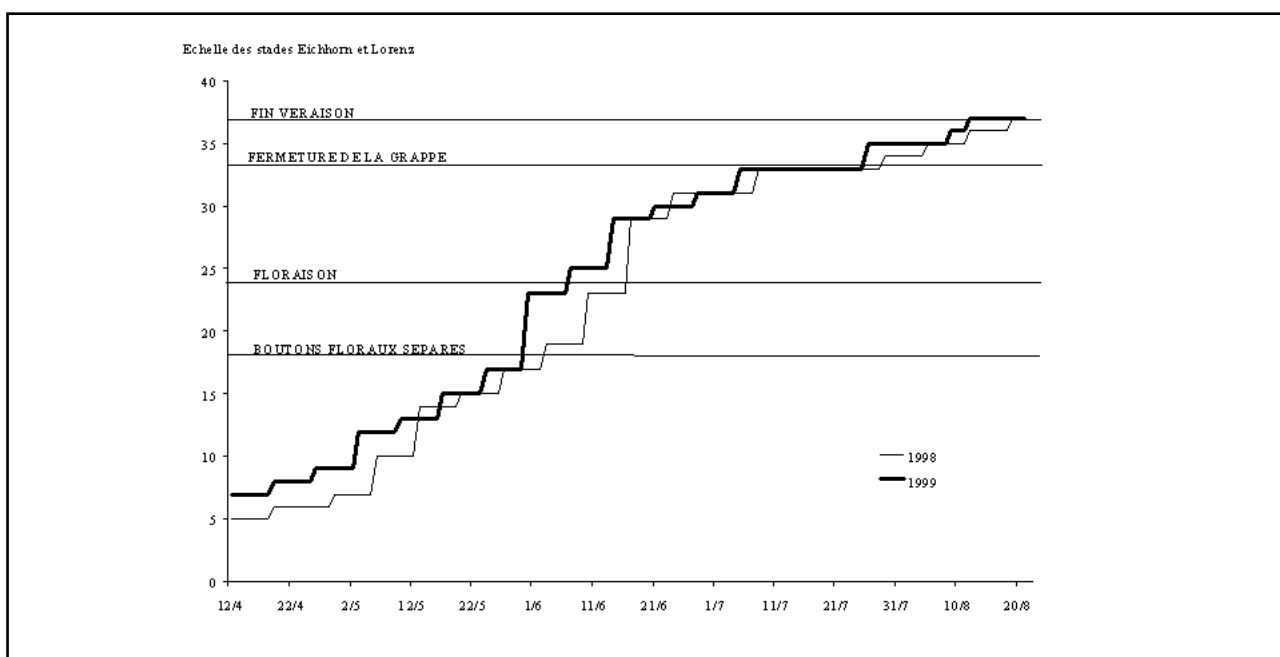
Comité de rédaction  
Brigitte Barthélémy  
Laure Cayla  
François Davaux  
Charlotte Mandroux  
Romain Renard  
Eric Serrano

## *BILAN SANITAIRE : UNE CAMPAGNE MARQUEE PAR LE MILDIOU*

Les travaux conduits par la Station Régionale ITV Midi-Pyrénées sur les modèles Potentiels Systèmes depuis 1996, ont permis la mise en place, cette année, de 4 groupes de lutte raisonnée à Fronton, Cahors, Gaillac et dans le Gers. Ces travaux ont conduit à l'acquisition de références définies comme des outils d'aide à la décision au traitement, et adaptés aux différents secteurs étudiés. Ils rendent possible l'optimisation de la lutte raisonnée.

En effet, les travaux sont basés sur la confrontation des résultats obtenus par les modèles, en termes de prévision de développement des maladies cryptogamiques, avec les observations hebdomadaires des parcelles témoins non traitées.

Le travail des 3 techniciennes animant les 4 groupes "lutte raisonnée", permet aujourd'hui de dresser un bilan précis de la campagne et de caractériser le dernier millésime de ce siècle. En ce qui concerne le développement de la vigne, il a été cette année plus précoce qu'en 1998, avec une floraison en avance de 10 jours, et une fin véraison atteinte dès le 12 août (au lieu du 19 août en 1998).



Graphique n°1 : Evolution comparée des stades phénologiques - Essais Station Régionale ITV Midi-Pyrénées

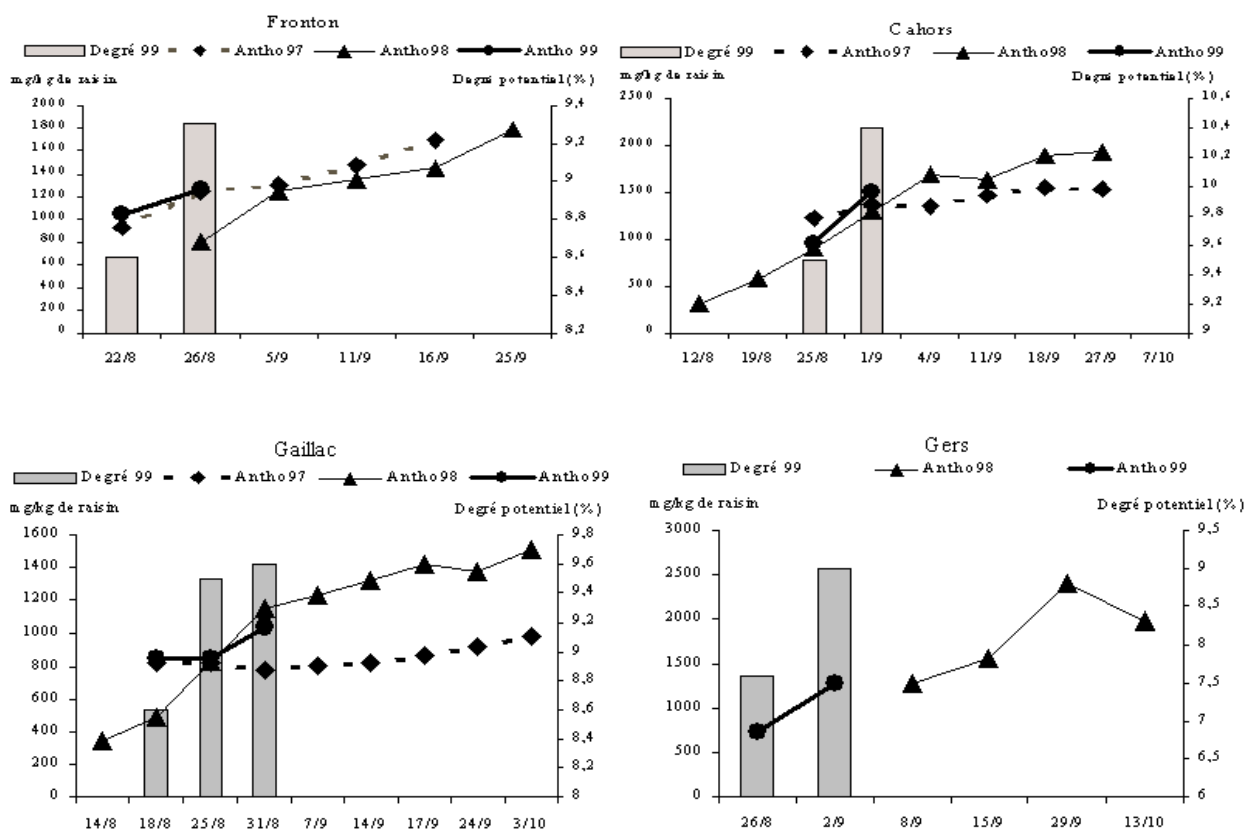
A l'exception du Gaillacois, tous les vignobles de Midi-Pyrénées ont été intensément touchés par le mildiou. Cette forte pression est due aux pluies répétées de cette campagne. Les foyers primaires se sont extériorisés dès le début du mois de mai dans le Gers et à Fronton. Des dégâts sur grappes ont été également observés. La sécheresse de juin a stoppé l'évolution du parasite, mais les orages estivaux répétées ont entraîné de nouveaux repiquages sur les jeunes pousses.

Pour qu'il n'y ait pas de favoritisme, l'oïdium s'est davantage attaqué à Gaillac. Des grappes atteintes sont repérées à la mi-juillet. Ailleurs, le parasite est présent mais peu virulent. Le début de la protection a été préconisé au stade 17 (boutons floraux séparés), ce qui s'est avéré tout à fait satisfaisant. La maladie a été bien maîtrisée.

*Contacts : Ingrid Barrier - Cécile Boy - Valérie Dumont - Techniciennes Station Régionale ITV Midi-Pyrénées -  
Chambres Agriculture de Midi-Pyrénées*

## POINT SUR L'EVOLUTION DES POLYPHENOLS : VERS UN MILLESIME COLORE

En général, les contrôles de maturité révèlent une richesse des raisins en anthocyanes, similaire à 1998. A la même date, les teneurs sont même légèrement supérieures à l'année dernière à Fronton et Cahors. La précocité caractérisant 1999 peut expliquer ce constat. Néanmoins, comme nous l'avons vu dans le bilan climatique, cette avance s'est nettement atténuée à la fin de la véraison.



Graphes n°1 : Comparaison de l'évolution des anthocyanes sur les 3 derniers millésimes & degré potentiel 1999  
Essais Station Régionale ITV Midi-Pyrénées

Dès la mi-août, la pellicule des raisins est apparue très fine, ce qui laisse présager une extraction facilitée des polyphénols durant la vinification.

A Gaillac, le millésime est marqué par de faibles teneurs en composés polyphénoliques totaux (indice IPT de l'ordre de 44, contre 60 à 70 en 1998). Le millésime s'annonce donc coloré mais la stabilisation de la couleur risque d'être délicate. Il faudra rechercher une extraction maximum des tanins, par des remontages fréquents, afin d'apporter de la structure au vin et de la stabiliser. Fronton connaît également, dans des proportions moindres, une moyenne des composés polyphénoliques totaux (82) légèrement plus basse que les années précédentes.

A Cahors, la moyenne des degrés (9,73) au stade fin véraison plus 8 jours, est plus faible que celle des millésimes antérieurs. Néanmoins, la dernière semaine d'août a connu une forte augmentation des sucres sur les secteurs précoces. Dans le Gers, les contrôles maturité effectués sur le tannat annoncent un plus fort potentiel anthocyanique par rapport à 98. Une augmentation importante des sucres est également observée.

Contacts : Laure Cayla - Carole Feilhes - François Davaux - Eric Serrano - ITV Midi-Pyrénées

05.63.41.01.54.