



n°19 - SEPTEMBRE 1998

la grappe d'autan

SOMMAIRE

EDITO

DOSSIER

Bilan climatique et phytosanitaire du millésime

..... page 2

Caractéristiques polyphénoliques du millésime : une année riche en anthocyanes, mais.....

..... page 5

Caractéristiques acides du millésime : vers plus d'équilibre.....

..... page 6

VOTRE RENDEZ-VOUS

Réunion technique régionale "Cinquantenaire ITV France"

*"Protection de la vendange et
extraction des jus en vendange
blanche"*

..... page 4

Le Comité Directeur d'ITV France, du 1er Septembre 98, où siègent les Présidents de toutes les Stations Régionales, a permis de faire le bilan sur l'état du vignoble à la veille des vendanges.

Un même constat est tiré : 1998 a été marquée entre autres, par une forte pression de l'oïdium, alors que le mildiou n'a fait qu'une très faible apparition.

Nous nous proposons aujourd'hui de faire le point climatique et phytosanitaire en Midi-Pyrénées.

De nombreux contrôles de maturité sont réalisés, notamment sur le Potentiel Polyphénolique des raisins rouges. Même si la journée régionale du 8 Juillet dernier "Cinquantenaire ITV France : maturité des cépages rouges et stabilisation de la couleur" a mis en évidence les différences existantes entre les méthodes d'évaluation, nous continuons notre travail d'acquisition de références et de validation. Sept années ont été nécessaires à l'équipe de V. Dupuch (Chambre Agriculture de la Gironde) pour avoir le recul suffisant sur sa méthodologie en bordelais. Nous n'en sommes qu'à trois !!

Bonnes vendanges à tous !

J.François Roussillon,
Président de la Station Régionale

Brèves... Brèves...

BONNES VENDANGES POUR UN MILLESIME 98...
 CHAMPION DU MONDE !!

BILAN CLIMATIQUE ET PHYTOSANITAIRE DU MILLESIME

Afin de caractériser le millésime, nous avons comparé ses données climatiques aux moyennes historiques sur 20 ans.

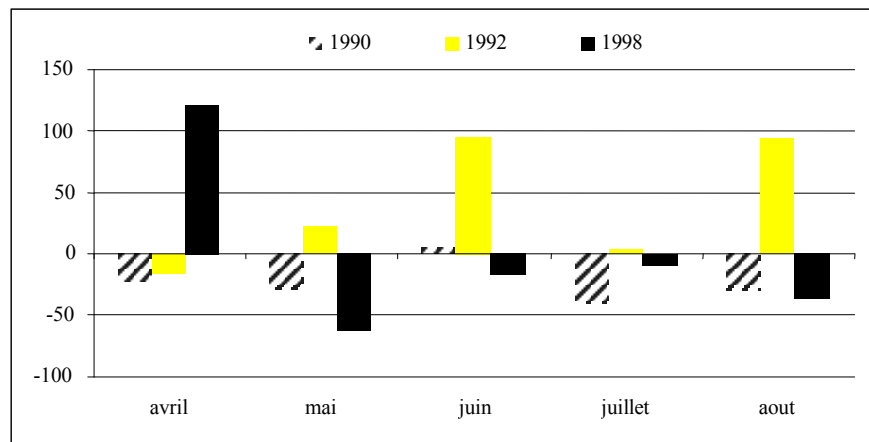
PLUVIOMETRIE : UN DÉFICIT DE 42 % DEPUIS MAI 98

La période végétative de la vigne a été marquée par un déficit hydrique constant entre Mai et Août 98. Durant ces 4 mois, on enregistre une baisse de la pluviométrie de 125 mm par rapport à la moyenne historique, soit un déficit proche de 42 % (graphe n°1).

Sur le terrain, ce dernier s'est caractérisé par :

- une faible pression mildiou (voir bilan phytosanitaire)
- une période relativement longue de stress hydrique sur les secteurs les plus sensibles
- un arrêt de croissance relativement précoce de la vigne, ne nécessitant pas ou peu de rognage après la fermeture de la grappe
- un très faible développement des foyers de *Botrytis cinerea*

Cette période de sub-sécheresse peut être comparée à celle vécue en 1990.



Graphe n°1 : Ecarts des pluviométries (en mm) des millésimes 90-92-98 par rapport à la moyenne sur les vingt dernières années

ENSOLEILLEMENT : UN BILAN MITIGÉ

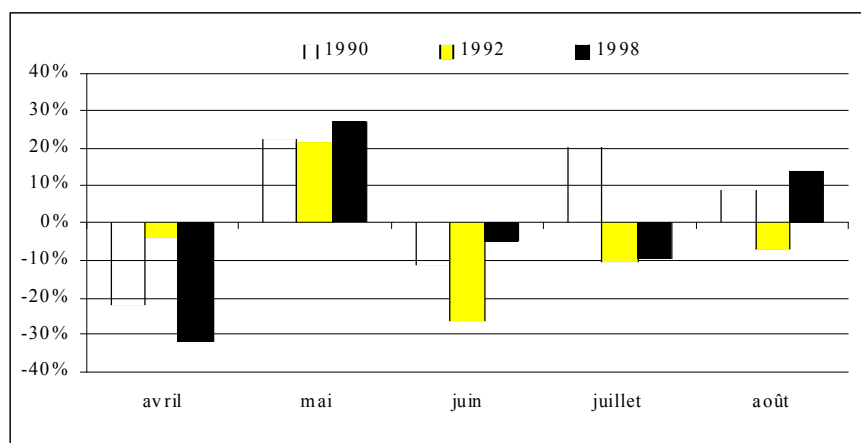
L'insolation représente le nombre d'heures de soleil direct. Le graphe n°2 indique que 1998 a été très irrégulier par rapport à la moyenne historique. Au mois de Mai, l'intensité lumineuse a été supérieure de près de 30 %. A la sortie du débourrement, les beaux jours ont conditionné une croissance rapide de la vigne. Par la suite, la floraison a été relativement homogène, même sur les secteurs touchés par les gelées d'Avril. Sur ceux-ci, les repousses ont été fructifères dans la majorité des cas.

En revanche, le léger déficit observé en Juin et Juillet (moins 15 %), associé au manque d'eau, a entraîné un ralentissement de la croissance végétative.

Enfin, les jours ensoleillés d'Août ont favorisé la synthèse des sucres et le départ en maturation des raisins. Nous avons ainsi assisté au cours du mois passé, à une

accélération du déroulement du cycle de la vigne.

Les températures caniculaires et l'ensoleillement de fin Juillet et du mois d'Août, ont entraîné, sur les faces les plus exposées, entre 5 et 15 % d'échaudage en fréquence. Celui-ci ne devrait cependant pas perturber la maturation.



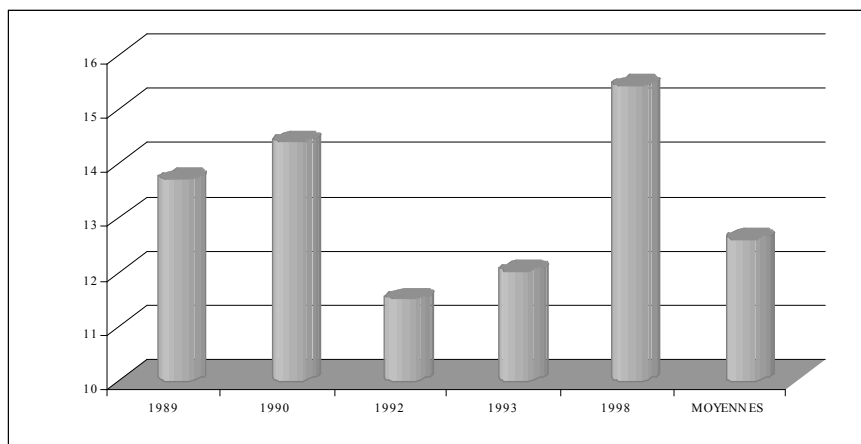
Graphique n°2 : Ecart des insolation des millésimes 90-92-98 par rapport à la moyenne sur les vingt dernières années

AMPLITUDES THERMIQUES : RECORD BATTU DEPUIS 20 ANS

L'événement climatique majeur est sans aucun doute les fortes amplitudes thermiques enregistrées aux mois de Juillet-Août entre le jour et la nuit. Les différences de températures diurnes et nocturnes sont ainsi les plus élevées depuis 20 ans. Ce record se traduit sur le graphique n°3 où l'on voit, qu'en moyenne, les températures extrêmes entre le jour et la nuit ont varié, au mois d'Août, d'un peu plus de 15°C.

Cet aspect climatique joue un rôle prépondérant sur la synthèse des polyphénols. La thermopériode influe considérablement sur l'accumulation des anthocyanes au niveau quantitatif et qualitatif.

Ainsi, les températures nocturnes sont importantes à considérer : la température moyenne diurne étant relativement constante (24-25°C), le raisin se trouve d'autant plus coloré que la température nocturne est basse. Les nuits fraîches du mois d'Août ont donc favorisé l'accumulation des anthocyanes sur notre région. Les premiers résultats des contrôles de maturité (voir par la suite) permettent de confirmer cette tendance.



Graphique n°3 : Comparaison des amplitudes thermiques (en °C) pour le mois d'août de 5 millésimes, et de la moyenne sur vingt ans

Brèves... Brèves...

Le CTIVV Unité de Tours et le CRITT HYGINOV de Nouzilly (Indre et Loire) ont édité un document

“Elaboration des vins : sécurité, qualités, méthodes - Introduction à l'HACCP et à la maîtrise des défauts”

expliquant la méthode HACCP appliquée à la filière vin (voir bon de commande joint).

Contact : *ITV France*
Unité de Tours
Tél. 02.47.88.24.20.

Enfin des outils pour comprendre le problème des phénols volatils !

Ces composés, responsables d'odeurs de cuir et de réduit dans les vins rouges de garde, ont souvent pour origine les levures “*Brettanomyces*”. Le Service d'Identification Génétique des Micro-Organismes (SIGMO) propose aujourd'hui un test de détection (présence - absence) dans les moûts et les vins.

Contacts : *ITV France*
Unité de Gaillac
Tél. 05.63.41.01.54.
SIGMO
Tél. 02.40.80.39.56

Le Congrès de la Fédération Nationale des Plants de Vignes s'est tenu à Cahors les **27-28 et 29 Août** derniers.

Plusieurs commissions techniques ont débattu des questions d'actualités de la profession. Le constat est tiré de la mondialisation de la viticulture et de la reconnaissance de la sélection viticole française pour son niveau sanitaire.

Des atouts pour demain !

ACTUALITÉ PHYTOSANITAIRE : OÏDIUM, OÏDIUM, OÏDIUM...

Depuis 1996, la Station Régionale s'attache à étudier les modèles "Potentiels Systèmes" de prévision des maladies cryptogamiques. Ces outils d'aide à la décision au traitement, doivent participer à la mise en place d'une lutte raisonnée dans notre région.

Cette étude est basée sur la confrontation des résultats des modèles avec les observations de témoins non traités tout au long de la saison. En 1996, ce réseau d'acquisition de références comprenait neuf parcelles réparties dans le Gers, Cahors, Fronton et Gaillac.

Grâce à l'aide des vignerons et des Chambres d'Agriculture, ce dispositif comprend aujourd'hui 28 parcelles d'observation. Nous disposons ainsi d'un référentiel fiable qui prend en compte l'hétérogénéité des secteurs et permet de valider au mieux les modèles d'aide à la décision.

En 1998, l'observation hebdomadaire des parcelles témoins a permis de mettre en évidence les caractéristiques de ce millésime (premières contaminations, développement épidémique des maladies).

En comparaison à l'année 1997, cette campagne a été plutôt calme en raison essentiellement d'une pression mildiou demeurée très faible. La maladie, dont on craint surtout les attaques printanières, est restée discrète en ne trouvant pas les bonnes conditions à son développement : un mois de Mai très peu pluvieux suivi d'un été sec et chaud. Les premières taches n'ont été détectées sur le terrain qu'à la fin Mai dans le Gers, et mi-Juin sur le secteur Est de la région. Ces premières contaminations ne nécessitaient cependant aucun traitement spécifique, puisque la maladie ne s'est réellement installée qu'à la mi-Juillet sur les secteurs les plus touchés (zone atlantique du Gers). Sur le reste de Midi-Pyrénées, les témoins non traités ne présentaient que 12 % au maximum d'attaques.

L'année 98 a donc été avant tout marquée par l'oïdium. Nos observations hebdomadaires ont ainsi mis en évidence la précocité du champignon et sa diffusion estivale au niveau des baies. Là aussi, on peut mettre en parallèle les conditions climatiques et le développement du parasite. Celui-ci n'ayant pas besoin de pluie pour s'étendre, supporte très bien les fortes températures que nous avons connues en Mai, Juillet et Août. Ainsi, très tôt, sur tout le département du Gers, nous avons pu observer les premiers symptômes sur feuilles. Dès le 20 Mai (boutons floraux séparés), les feuilles présentaient de petites taches d'huile circulaires à l'intérieur desquelles les nervures, sur la face inférieure, étaient brunies ou noircies.



la grappe d'autan

Bulletin bimestriel
de la Station Régionale
Midi-Pyrénées du Centre
Technique Interprofessionnel
de la Vigne et du Vin
(ITV France)

52, place Jean Moulin - BP 73
81603 GAILLAC Cedex
Tél. 05 63 41 01 54
Fax 05 63 41 01 88

Directeur de la publication
Jean-François Roussillon

Rédacteur en chef
Jean-Luc Favaret

secrétaire de rédaction
Liliane Fonvieille

Comité de rédaction
Brigitte Barthélémy
Laure Cayla
François Davaux
Charlotte Mandroux
Romain Renard
Eric Serrano

VOTRE RENDEZ-VOUS**Cinquantenaire ITV France****“VINS BLANCS”****Jeudi 17 Septembre 98
14 H 30****REUNION TECHNIQUE
REGIONALE
Mairie d'Eauze (Gers)****“PROTECTION DE LA
VENDANGE ET EXTRACTION
DES JUS EN VENDANGE
BLANCHE”****Participation gratuite**

Ces symptômes, que l'on retrouve fin Juin sur le secteur Est de la région, n'ont pas entraîné de dégâts importants au niveau du feuillage. Par contre, les ceps présentant les symptômes sur feuilles, ont subi, systématiquement, les attaques sur grappes. Il était donc nécessaire de réaliser une bonne protection phytosanitaire assez tôt en saison (stade 10-12 feuilles) pour endiguer la maladie.

A la véraison, les témoins non traités présentaient ainsi entre 40 et 100 % de grappes atteintes.

**Contacts : Eric Serrano - ITV Midi-Pyrénées
Tél. 05.63.41.01.54.**

**Cécile Boy - Station Régionale ITV MP
Ferme Expérimentale Anglars (Lot)
Tél. 05.65.21.46.61.**

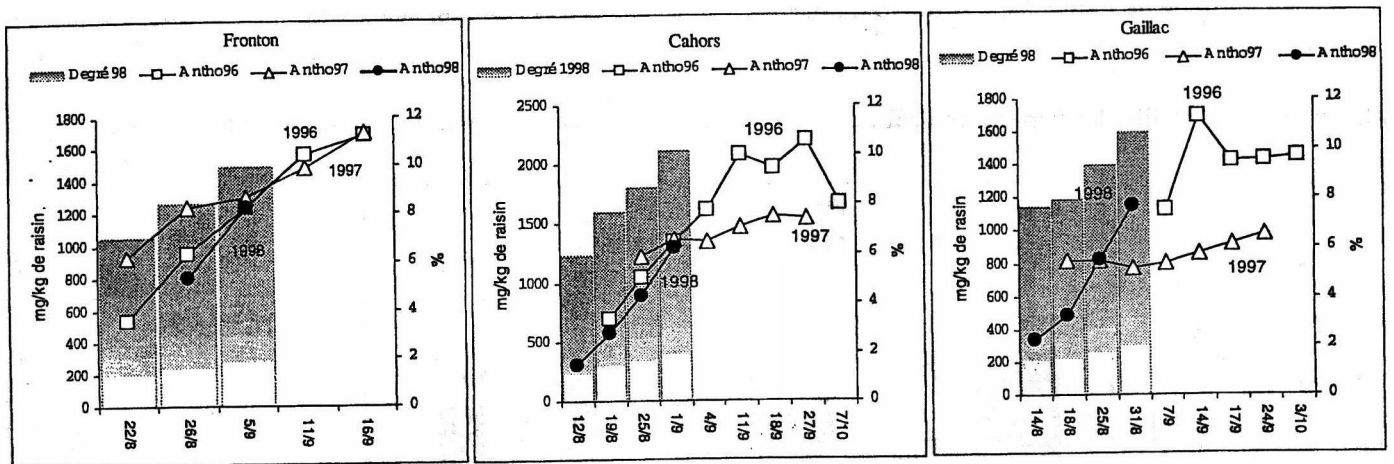
**Romain Renard - Station Régionale ITV MP
Domaine de Mons (Gers)
Tél. 05.62.68.30.39.**

CARACTERISTIQUES POLYPHENOLIQUES DU MILLESIME : une année riche en anthocyanes, mais.....

Comme cela a été précisé précédemment, le millésime est marqué par des conditions favorables tant en terme climatique que phytosanitaire. Le stade phénologique "fin véraison" a été atteint en moyenne durant la deuxième quinzaine d'Août, caractérisant 98 comme une année normale en terme de précocité.

Cependant, les contrôles de maturité révèlent une brutale accélération de la maturation, fin Août-début Septembre. On enregistre une augmentation des richesses en sucres et en anthocyanes proches de 50% durant cette période. 1998 est ainsi marquée par une richesse anthocyanique élevée à ce stade de la maturation, comparable à celle de 1996. Cependant, il semble que 98 soit moins riche en composés phénoliques totaux.

Ces informations laissent à penser qu'il sera nécessaire, cette année, d'extraire un maximum de tanins pour stabiliser les anthocyanes et optimiser la richesse de ce millésime. Il s'agit là de résultats issus de valeurs moyennes.



Graphique n°4 : Evolutions des teneurs en anthocyanes sur les trois derniers millésimes, et des degrés probables pour 1998

Sur certaines parcelles du réseau ITV à faible rendement, on enregistre également des valeurs records concernant les polyphénols totaux. Au-delà des grandes tendances que l'on peut percevoir pour ce millésime, le vinificateur doit donc raisonner, avant tout, en fonction de ses lots ou de ses parcelles. Le potentiel de départ semble très prometteur.

Contacts : Eric Serrano - François Davaux - ITV Midi-Pyrénées
 Laure Cayla - Station Régionale ITV Midi-Pyrénées
 Tél. 05.63.41.01.54.

CARACTERISTIQUES ACIDES DU MILLESIME : vers plus d'équilibre.....

VIGNOBLE DE FRONTON

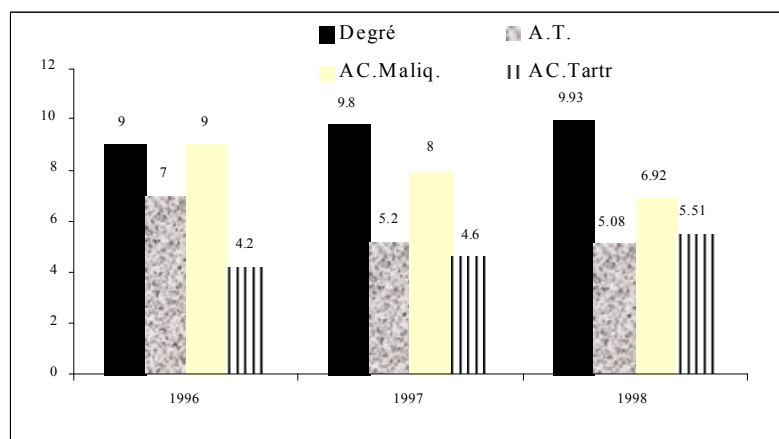
La comparaison des trois millésimes 1996, 1997 et 1998 indique que la situation actuelle est la plus favorable. Ainsi, on observe (graphe n°5) :

- des acidités totales de même niveau, vers 5 g/l H₂SO₄
- une meilleure répartition en acide malique et acide tartrique, avec 7 g/l pour le premier (soit 2 g/l de moins qu'en 1996) et 1 g/l de plus pour le second

Comme chaque année, les teneurs en potassium sur Négrette se situent aux alentours de 2,2 g/l, caractérisant l'aptitude de ce cépage à son accumulation. Ce meilleur équilibre laisserait supposer une désacidification moins grande à la fin de la fermentation malo-lactique.

Les niveaux de pH sur moût sont toujours aussi élevés avec des valeurs à 3,60. Ceci engendre une inefficacité partielle de l'anhydride sulfureux, puisqu'en solution, et à pH de 3,8, seulement 4 % du SO₂ est sous forme active !!

Il faudra donc surveiller les départs de FML, qui, comme chaque année, pourront démarrer sous marc.



Grappe n°5 : Degrés potentiels (en %) et acides (en g/l) sur Négrette au stade véraison + 7 jours sur les trois derniers millésimes

VIGNOBLES DU GERS

Les modèles de Maujean, pour estimer une date de récolte à partir de la chute de l'acidité totale, indiquent une vendange aux environs du 18 Septembre, en tenant compte d'une chute d'Acidité Totale de 70 %. Les expérimentations passées nous ont montré la légère anticipation de ce calcul : la maturité devrait être atteinte vers le 24 Septembre.

Le référentiel des parcelles suivies, indique une teneur supérieure en acide tartrique, au même stade, par rapport aux deux millésimes précédents. La teneur en acide malique est, quant à elle, similaire.

**Contacts : J.Luc Favarel - ITV Midi-Pyrénées
Laure Cayla - Station Régionale ITV Midi-Pyrénées
Tél. 05.63.41.01.54.**